

Los principales indicadores de la economía mexicana en resumen

Julio de 2010 Año 7 Número 07

Economía

En este número

- Ernesto Cordero, Secretario de Hacienda, busca atraer inversión inglesa a México
- Tipo de cambio
- Bolsa Mexicana de Valores y tasas de interés
- Inflación
- Balanza de pagos
- Comentarios finales

Ernesto Cordero, Secretario de Hacienda, busca atraer inversión inglesa a México

Al cerrar su gira de trabajo por el Reino Unido y durante el foro “México después de la recesión” realizado para empresarios y banqueros ingleses, Ernesto Cordero declaró que el ajuste fiscal de 2% del Producto Interno Bruto (PIB) que se realizó durante el periodo más crítico de la crisis financiera internacional (que implicó alzas en impuestos y recortes al gasto público), aunado a la fuerte recuperación de las exportaciones no petroleras sitúan a México en una de las mejores posiciones a nivel global.

Agregó que por ello, el país está lejos de enfrentar una crisis fiscal como la de Grecia y otros países europeos que, para atender sus problemas de sobreendeudamiento, han tenido que tomar fuertes medidas de austeridad.

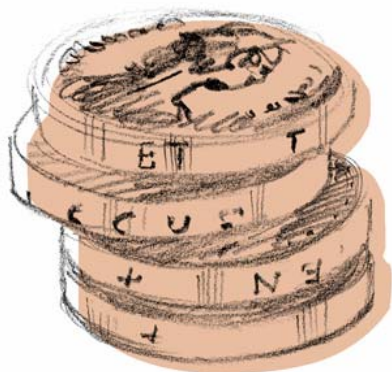
Además, Cordero detalló a los empresarios ingleses que las perspectivas de crecimiento económico de México tienen bases sólidas; y que las medidas tomadas por México durante la crisis y la continua recuperación de las exportaciones mexicanas, así como el avance del

mercado interno, le dan viabilidad a la economía del país.

Asimismo, Cordero comparó el mejor desempeño económico de México con la crisis de sobreendeudamiento que enfrentan varios países europeos. También dijo que el sistema financiero mexicano se encuentra sólido, la deuda pública permanece baja y se mantiene una situación fiscal y externa fuerte.

Por otro lado, la deuda pública del país es equivalente al 32% del PIB, porcentaje que desde su punto de vista es “bastante bajo comparado con muchos otros países” y el déficit público es de apenas 0.7% del PIB, “también muy bajo” frente al déficit de otros países, que alcanzan el 10% del PIB.

Finalmente, Cordero aseveró que para probar que la economía mexicana es “creíble” y que “no hay duda de su viabilidad en el mediano y largo plazos”, el Fondo Monetario Internacional (FMI) revisó al alza su pronóstico de crecimiento para México, al 4.5% para este año.



El peso cerró el mes de mayo en 12.88 pesos por dólar

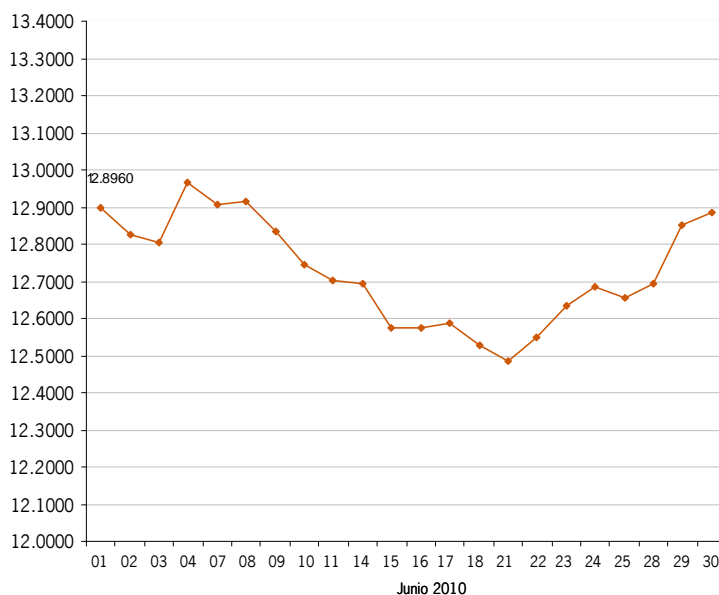
El mes de junio inició con la confirmación de la entrada de 19 bonos gubernamentales mexicanos al World Government Bond Index (WGBI), índice global de Citigroup. Además, a pesar de la inestabilidad financiera derivada de la crisis en Europa, hubo entrada de capitales a los bonos M, estos factores favorecieron a nuestra moneda haciéndola ganar terreno frente al dólar, sin dejar a un lado que la aversión al riesgo ante datos laborales negativos en Estados Unidos y una posible crisis financiera en Hungría, son situaciones que siguen siendo un riesgo latente que debilita a nuestra moneda.

Posteriormente, el tipo de cambio continuó con una tendencia positiva, beneficiado por la continua entrada de capitales extranjeros y una reactivación del apetito por el riesgo cuando el Banco Central Europeo elevó su previsión de crecimiento del PIB para 2010. De manera interna, el anuncio por parte de Banxico en cuanto a la inflación anual que se situó 3.92% al mes de mayo, favoreció al mercado de bonos M dando continuidad a los flujos provenientes del extranjero; tras este anuncio el efecto en el tipo de cambio fue positivo. De esta manera, la brecha entre el peso y otras monedas emergentes sigue siendo considerable pero con una tendencia a reducirse siempre y cuando se mantenga la entrada de capitales extranjeros.

A mediados del mes de junio, el peso siguió mostrando fortaleza, la cual halló sustento en la ejecución de opciones de venta previamente subastadas por Banxico equivalentes a 85 millones de dólares, además de que las reservas internacionales alcanzaron un nuevo máximo histórico, el riesgo país se mantuvo estable y los mercados han confirmado que no habrá aumentos de tasas en México y Estados Unidos.

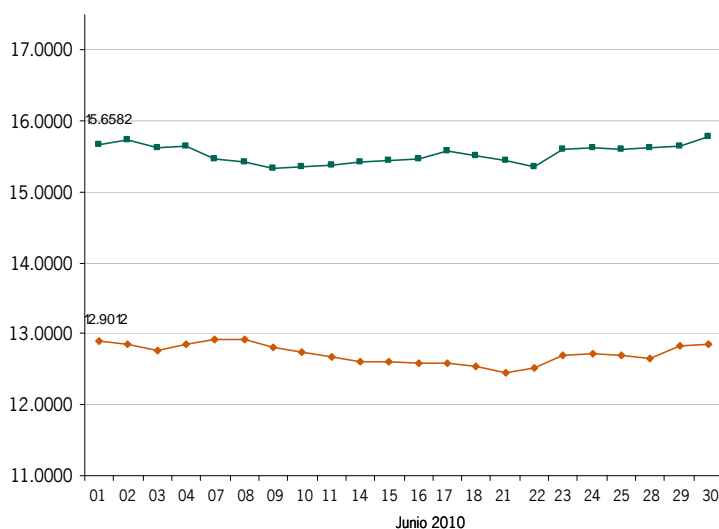
El cierre del mes de junio vino acompañado de fuertes presiones para nuestra moneda que derivaron de las dudas generadas por el comunicado de la Fed al dejar su tasa de fondos federales sin cambios lo cual generó preocupaciones por las condiciones financieras y su aportación al crecimiento. Sin embargo, durante todo 2010, el peso es una de las monedas emergentes con mejor comportamiento. De esta manera la cotización peso dólar, en su valor referencial a 48 horas cerró el mes de junio en 12.88 pesos por dólar. ■

Tipo de cambio Interbancario (48 hrs.)



Dólar vs. Euro

—■— USD —◆— Euro



Tipos de cambio cruzados con base en el promedio de las cotizaciones de compra y venta de las divisas en el mercado de Londres dadas a conocer por el Banco de Inglaterra, convertidas a moneda nacional usando el tipo de cambio para solventar obligaciones denominadas en moneda extranjera (FIX)

Fuente: Banco de México

La Bolsa Mexicana de Valores cerró el mes de junio con una ganancia en relación al mes anterior al cerrar en 31,346.19 unidades y la tasa de CETES a 28 días cerró en 4.59%

Bolsa Mexicana de Valores

El Índice de Precios y Cotizaciones (IPyC), principal indicador de la Bolsa Mexicana de Valores (BMV) inició junio con una caída de 2.47% al ubicarse en 31 mil 245.83 unidades.

El comportamiento negativo del IPyC predominó a lo largo de la primera semana por tres factores principalmente; en primer lugar, la incertidumbre generada por el Banco Central Europeo al informar sobre las pérdidas bancarias que habrá en ese continente ocasionadas por el sector crediticio; en segundo lugar, el informe del gobierno de Estados Unidos (EU) sobre un crecimiento laboral menor al esperado y finalmente, el temor en torno a una posible crisis fiscal en Hungría. Sin embargo, esta tendencia negativa fue contrarrestada por las declaraciones de Ben Bernanke, Presidente de la Fed, en relación a la fortaleza de la economía estadounidense y la lejana posibilidad de caer en otra recesión; así como por las declaraciones de la Administración General de Aduanas de China que informó que sus exportaciones presentaron un crecimiento de 49.5%, lo que se traduce en una recuperación global. Por otro lado, Europa dio a conocer que la producción industrial creció más de lo esperado en la zona

euro. Asimismo, la exitosa colocación de bonos de deuda por parte de España, Irlanda y Bélgica disminuyeron los temores de que la economía española entre en crisis fiscal. Adicionalmente, el anuncio por parte del Banco Central de China sobre la paulatina revalorización del Yuan frente al dólar, generó optimismo en el mercado local, pues abrirá las puertas a las importaciones de EU de productos mexicanos.

Finalmente, tras varias sesiones del IPyC a la alza, se presentó una caída al cierre del mes, como consecuencia de las medidas planteadas en la reunión del G20 llevada a cabo en Canadá, para disminuir los déficit presupuestarios y así acelerar la recuperación que sigue siendo lenta y débil. En cuanto al mercado local, la incertidumbre ante los posibles cambios en la política del país derivado del asesinato del candidato a gobernador de Tamaulipas, generó incertidumbre e incentivó el refugio en el dólar. Por lo que el IPyC cerró el mes con una caída del 0.40% para ubicarse así en 31 mil 346.19 unidades

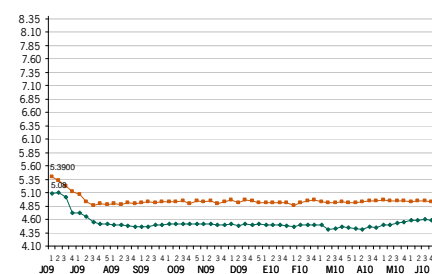
Tasa de interés

Durante la primera subasta del mes de junio, las tasas de interés de los Certificados de la Tesorería registraron una tendencia a la alza,

que derivó de la decisión de la Junta de Gobierno de mantener la tasa de referencia de Banxico en 4.5%, y continuar vigilando la trayectoria de las expectativas de inflación de mediano y largo plazo, así como la velocidad con la cual se vaya cerrando la brecha del producto y como se mueven otros determinantes de la inflación que pudieran generar presiones inesperadas de carácter generalizado sobre los precios, con el fin de alcanzar la meta de inflación del 3% a finales del próximo año.

En cuanto al instrumento de referencia a 28 días, este se ubicó en 4.58%, 3 puntos porcentuales por arriba del cierre de mayo. En la segunda subasta del mes el instrumento tuvo un rendimiento de 4.59% y continuó con su tendencia a la alza al posicionarse en 4.60% en la tercera subasta. Finalmente, el instrumento cerró el mes en 4.59%. El monto solicitado fue de 30,134.550 mdp. ■

→ Cetes y Tasa de Interés Interbancaria de Equilibrio — a 28 días



La tasa de inflación general registrada en junio fue de 3.69%

En junio de 2010, el Índice Nacional de Precios al Consumidor (INPC) registró una variación de -0.03%. De esta forma, la inflación general anual se ubicó en 3.69% (0.23 puntos porcentuales menor con respecto al mes de abril) a consecuencia de las bajas cotizaciones de diversos alimentos, así como el menor ritmo en el crecimiento en los precios de las mercancías no alimenticias.

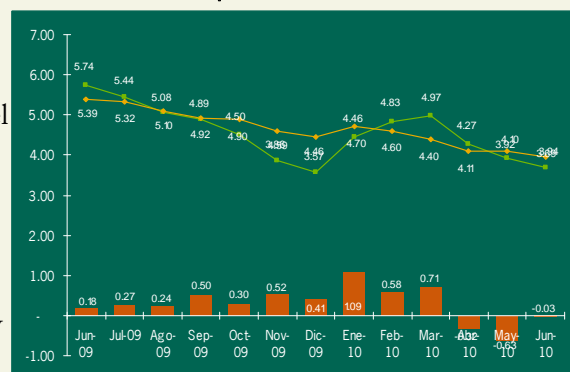
En junio, el índice de precios subyacente presentó una variación de 0.13%. Así, la inflación anual de este indicador se ubicó en 3.94%. Las variaciones anuales de los subíndices de las mercancías y de los servicios alcanzaron 3.99% y 3.90%

respectivamente, derivado de la reducción en alimentos procesados y mercancías no alimentarias, así como por la recuperación en la actividad turística.

En junio, la variación del índice de precios no subyacente fue de -0.5%, ubicando su tasa de inflación anual en 2.99% como consecuencia de la caída del índice de precios de los productos agropecuarios que se ubicó en -1.77%.

Los productos que influyeron en este comportamiento fueron: el jitomate, la cebolla, el huevo y la uva. El subíndice de los bienes y servicios administrados y concertados tuvo una inflación anual de 5.62%, que derivó de aumentos en las tarifas del transporte colectivo. ■

Inflación mensual, — anual (INPC) y — subyacente (tasa acumulada de 12 meses para inflaciones anuales)



Durante mayo la balanza comercial presentó un superávit de 179 millones de dólares

De acuerdo con el comunicado “Información Revisada de Comercio Exterior” publicado por Banxico, el mes de mayo de 2010 registró un superávit de la balanza comercial equivalente a 179 millones de dólares, saldo que se compara con el superávit registrado en abril, de 102 millones de dólares. El cambio en el saldo comercial observado entre abril y mayo de 2010 derivó tanto de un incremento de 411 millones en el superávit de productos petroleros, y un aumento de 334 millones del déficit de productos no petroleros.

Exportaciones

En mayo, el valor de las exportaciones de mercancías fue de 24,803 millones de dólares integrados por exportaciones no petroleras por 20,959 millones y productos petroleros por 3,844 millones. Las exportaciones totales registraron un crecimiento de 43.9% a tasa anual, derivada de incrementos anuales de 58.8% de las exportaciones petroleras y de 41.4% de las no petroleras.

Las exportaciones no petroleras incrementaron por un aumento anual de 41.1% en las dirigidas al mercado de Estados Unidos y 42.7% anual en las canalizadas al resto del mundo.

Las exportaciones manufactureras presentaron un incremento de 41.9% a tasa anual que resulta de crecimientos anuales de 86.7% de la industria automotriz y de 30.7% de las efectuadas por el resto del sector manufacturero.

En cuanto a las exportaciones agropecuarias y pesqueras éstas cerraron en 844 millones de dólares, presentando un incremento anual de 21.3%, derivado principalmente de incrementos anuales de 63.9% en la exportación de jitomate, ganado vacuno 61.2%, entre otros.

En mayo de 2010, el valor de las exportaciones petroleras resultó de 3,844 millones de dólares, monto integrado de exportaciones de petróleo crudo por 3,369 millones y otros productos petroleros por 475 millones.

Importaciones

En mayo, el valor de las importaciones de mercancías resultó de 24,624 millones de dólares, cifra que implicó un incremento anual de 46.7%. Dicha tasa se originó de aumentos anuales de 110% de las importaciones de productos petroleros y de 41.5% del resto de las importaciones.

En mayo se presentaron incrementos anuales de 59.2% de las importaciones de bienes de consumo, 50.8% de las de bienes de uso intermedio y de 9.9% en las importaciones de bienes de capital.

La estructura de las importaciones de mercancías acumulada al mes de mayo de 2010 se integró por bienes de uso intermedio equivalentes al 76.3%, bienes de capital por 9.8% y bienes de consumo en 13.9%.

Comentarios finales

Como se ha comentado en ediciones anteriores, el gobierno se ha esforzado en atraer inversión extranjera directa a nuestro país, en este caso se habló acerca de la promoción que el Secretario de Hacienda, Ernesto Cordero hizo sobre México durante el foro “México después de la recesión” llevado a cabo en el Reino Unido.

Si bien es cierto que los argumentos citados por Cordero son aceptables, también hay que considerar que para poder atraer inversión extranjera y por supuesto interna, es necesario eliminar barreras que inhiben la competencia en los mercados como la fuerte carga regulatoria para poner en marcha un negocio; misma que a pesar de ser menor que en otros años; aún tiene gran peso y representa una barrera que inhibe la competencia y

fomenta la corrupción, perjudicando al crecimiento económico, así como al bienestar de la sociedad.

Otro elemento clave en la toma de decisiones en cuanto al destino de las inversiones, es el tema de la inseguridad, que si bien el Grupo Barclays Capital no considera como dañino para la economía y que no amenaza la estabilidad macroeconómica del país; si es un factor que los inversionistas toman en cuenta, pues buscan siempre el mejor destino de inversión que brinde la confianza de que sus activos se encuentran protegidos.

Para finalizar, Banxico destacó que la economía mexicana se encuentra dentro del sendero de la recuperación y a propósito citó los puntos frágiles de la misma, entre los que figuran las

reformas estructurales pendientes y que tienen que ver principalmente con garantizar un marco de estabilidad financiera y los derechos de propiedad, además de hacer más atractivo el clima de negocios mediante la liberalización de restricciones a la inversión privada.

En la medida en que nuestro país pueda brindar estas garantías a los inversionistas nacionales y extranjeros; la demanda interna, auspiciada por el crecimiento en el consumo y la inversión privada, acelerará su ritmo de crecimiento y se podrán aprovechar de mejor manera los factores externos que favorecen a nuestra economía como la recuperación global y el incremento de las exportaciones petroleras.■

México, D.F.

Periférico Sur 4348
Col. Jardines del Pedregal
04500, México, D.F.
T +52 55 5424 6500
F +52 55 5424 6501
E sallessainz@mx.gt.com

Monterrey

Av. José Vasconcelos
Ote. 630 – 2°
Edificio Interacciones
Col. Valle del Campestre
66265, San Pedro Garza
García, N.L.
T +52 81 8335 7536
F +52 81 8335 7543
E monterrey@mx.gt.com

Ciudad Juárez

Edificio Barrancas
(Frente ITESM)
Av. Campos Elíseos 9050 – 3°
Fracc. Campos Elíseos
32540, Cd. Juárez, Chih.
T +52 656 625 1401
F +52 656 625 1406
E cdjuarez@mx.gt.com

Mérida

Calle 60 – A 479 x 29
Col. Alcalá Martín
97070, Mérida, Yucatán
T +52 999 920 7916
F +52 999 925 7772
E Javier.E.Santos@mx.gt.com
E Raul.A.Traconis@mx.gt.com

Cancún

Avenida Tulum 269
Manzana 3,
Súpermanzana 15-A
Lotes 2 y 3, Local 14
77500, Cancún, Quintana Roo
T +52 998 872 3507
E Javier.E.Santos@mx.gt.com
E Raul.A.Traconis@mx.gt.com

Puerto Vallarta

Blvd. Francisco Medina
Ascencio 1951, Interior 203
Zona Hotelera Las Glorias
48333, Puerto Vallarta, Jal.
T +52 322 224 1197
F +52 322 293 0114
E vallarta@mx.gt.com

Querétaro

Manuel Gómez Morín 3970
5° Piso, Edificio la Cantera
Col. Centro Sur
76090, Querétaro, Qro.
T +52 442 229 1543
T +52 442 229 1547
T +52 442 229 1548
E queretaro@mx.gt.com

Guadalajara

Av. Niños Héroes 2971
Col. Jardines del Bosque
44520, Guadalajara, Jal.
T +52 33 3642 1290
F +52 33 3642 1108
E guadalajara@mx.gt.com

Aguascalientes

Edificio Torreplaza Bosques
Av. Universidad 1001
Piso 6, Int. 4, 5 y 6
Fracc. Bosques del Prado Norte
20127, Aguascalientes, Ags.
T +52 449 996 6260
F +52 449 996 6263
E Jose.L.Rojas@mx.gt.com

León

Nubes 435
Col. Jardines del Moral
37160, León, Guanajuato
T +52 477 779 5330
F +52 477 779 5439
E Jose.L.Rojas@mx.gt.com

Economía es una publicación de Salles, Sainz – Grant Thornton, S.C. elaborada por el economista Adrián Casarrubias Cobos del departamento de precios de transferencia. Este boletín no fue elaborado para contestar preguntas específicas o sugerir acciones en casos particulares.

Para información adicional de este u otros ejemplares, comentarios o preguntas, sírvase dirigirlos a la siguiente dirección:
sallessainz@sst.com.mx

Salles, Sainz – Grant Thornton, S.C. se distingue por prestar servicios profesionales personalizados de alta calidad respondiendo a las necesidades específicas de sus clientes. Somos la firma miembro en México de Grant Thornton International, una organización internacional líder de firmas miembro de contabilidad y auditoría con propiedad y administración independiente que prestan servicios de auditoría, impuestos y asesoría especializada para los negocios y sus dueños.

Las firmas operan en más de 110 países y más de 520 oficinas a nivel mundial; comparten el compromiso de proveer el mismo servicio de alta calidad a sus clientes dondequiera que estén haciendo negocios. Profesionales con experiencia combinan el conocimiento invaluable del mercado local con sistemas avanzados tecnológicamente para ayudar a los negocios a prosperar en los tan competidos mercados internacionales de la actualidad.

www.sst.com.mx

Salles, Sainz – Grant Thornton, S.C.
Miembro de Grant Thornton International
© 2009 Salles, Sainz – Grant Thornton, S.C.
Todos los derechos reservados